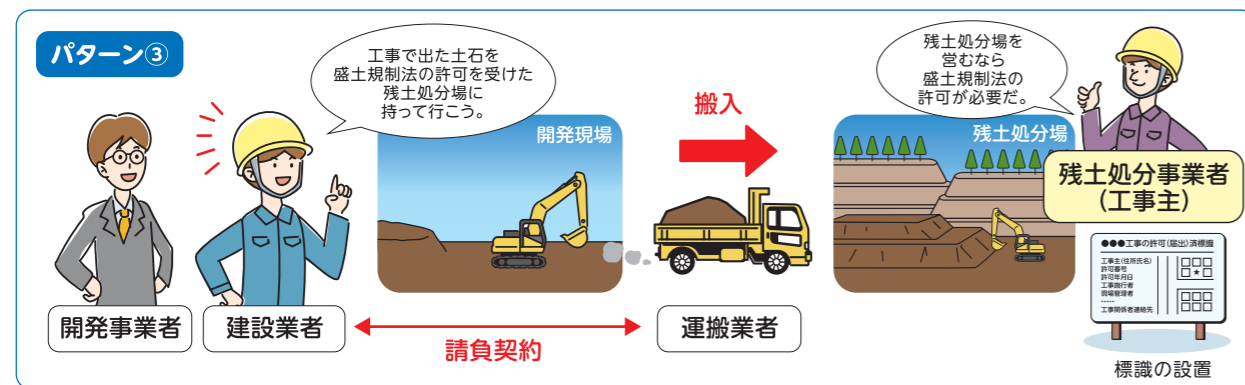
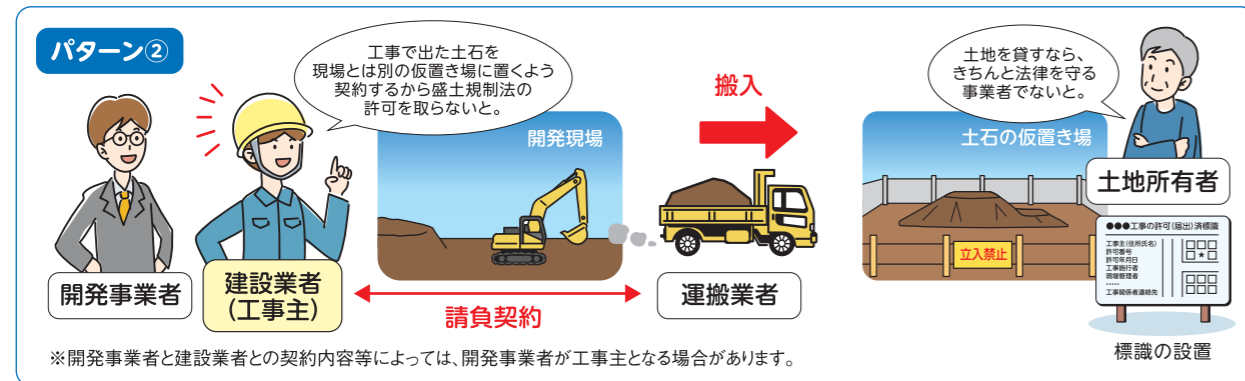


土地造成を担う事業者の方への大切なお知らせ

盛土規制法に基づく手続きが必要な工事かをご確認ください！

盛土規制法に基づく規制区域が指定されたエリアでは、盛土等を行う工事主*が同法に基づく許可申請を行う必要があります。土砂等を扱う事業者間で必要な手続きを確認しましょう。

*宅地造成、特定盛土等若しくは土石の堆積に関する工事の請負契約の注文者又は請負契約によらないで自らその工事をする者をいいます。



注:上記のパターンは一部の例であり、他にも様々なパターンが考えられます。

盛土規制法に関する情報は、以下のウェブサイトをご覧ください

国土交通省 <https://www.mlit.go.jp/toshi/web/morido.html>
 農林水産省 <https://www.maff.go.jp/j/nousin/morido/morido.html>
 林野庁 <https://www.rinya.maff.go.jp/j/tisan/tisan/morido.html>



ご存じですか？

危険な盛土等を
規制する取り組みが
始まります



盛土規制法が 令和5年 5月26日に施行され、
(宅地造成及び特定盛土等規制法)

今後、地方公共団体で規制区域の指定が進められます。

危険な盛土等*による被害が各地で発生しています!

※「盛土等」とは、一定規模以上の盛土や切土、一時的な土石の堆積をいいます。(詳しくは3ページをご確認ください。)

令和3年7月、静岡県熱海市で大雨に伴い盛土が崩落し、大規模な土石流が発生したことにより、甚大な人的・物的被害が生じました。



R3.7 静岡県熱海市 死者28名、住宅被害98棟



▶この他にも、盛土等の崩落による被害が各地で発生しています!



廃棄された土石の崩落により
死者1名、重傷者1名
住宅被害1棟



廃棄された土石の崩落により
軽傷者1名、県道通行止め



危険な盛土等を規制する新たな法律が定められ、令和5年5月から盛土等に伴う災害から人命を守るための取り組みが始まります。

新たな法律の概要

規制区域の指定

盛土等の崩落により人家等に被害を及ぼしうるエリアは、規制区域として指定されます。

- 宅地造成を規制する「宅地造成等規制法」を改正し、土地の用途(宅地、農地、森林)にかかわらず、危険な盛土等を全国一律の基準で包括的に規制します。
- 規制区域内では、宅地造成等の際に行われる盛土・切土だけでなく、単なる土捨て行為や土石の一時的な堆積についても規制の対象となります。

安全な盛土等の造成

規制区域内で盛土等を行う場合は、あらかじめ都道府県知事等の許可が必要になります。

- 安全対策に関する技術的基準に適合する必要があります。
- 工事主の資力・信用、工事施行者の能力についても問われます。
- 許可にあたり、土地の所有者等全員の同意や周辺住民への事前周知(説明会の開催等)が必要です。

※「都道府県知事等」とは、都道府県知事、指定都市、中核市の長

盛土等を安全に保つ責務

規制区域内の盛土等が行われた土地では、過去の盛土等を含めて、土地所有者等*が常に安全な状態に維持する必要があります。原因行為者に対しても是正措置等の命令が発せられる場合があります。

※「土地所有者等」とは、土地の所有者、管理者、占有者を指します。土地が譲渡された場合でも、その時点の土地所有者等に責務が発生します。

実効性のある罰則

罰則が抑止力として十分機能するよう、無許可行為や命令違反時に対する懲役刑や罰金刑の水準を強化しています。



盛土等について Q&A

Q1 新たな法律はいつから施行されるのですか?

盛土規制法の施行日は、令和5年5月26日です。ただし、危険な盛土等に対する規制は、都道府県知事等が規制区域を指定した後に適用されます。

Q2 規制区域の範囲は、どうすれば分かりますか?

各都道府県知事等のウェブサイトを確認することができます。



Q3 許可基準は、都道府県知事等によって異なるのでしょうか?

盛土規制法では、各都道府県知事等が許可基準の強化を行うことができます。許可申請にあたっては、各都道府県知事等の許可基準をご確認ください。

Q4 誰が許可申請を行う必要がありますか?

工事主(盛土等に関する工事の請負契約の注文者又は請負契約によらないで自らその工事をする者)が都道府県知事等に許可申請を行う必要があります。



Q5 土石を事業者が運営するストックヤードに持ち込む場合、どのような点に注意すべきですか?

搬出先のストックヤードが盛土規制法に基づく許可を受けている又は届出を行っていることを確認してください。各都道府県知事等は、許可・届出に係るストックヤード等の所在地をインターネットで公表していますので、参考としてください。

Q6 工事現場で発生した土石をその工事現場内に一時的に置く場合や、工事現場で使用する土石をその工事現場内に一時的に置く場合も許可が必要ですか?

工事の施行に付随して行われるものであって、当該工事に使用する土石又は当該工事で発生した土石を当該工事の現場又はその付近に一時的に堆積する場合は、許可不要となります。

規制対象行為と必要な手続き

区域	行為	届出	許可	中間検査	定期報告	完了検査
宅造成等工事規制区域	土地の区画形質の変更(盛土・切土)	-	①盛土で高さ1m超の崖 ②切土で高さ2m超の崖 ③盛土と切土を同時に行って、高さ2m超の崖(①、②を除く) ④盛土で高さ2m超(①、③を除く) ⑤盛土または切土の面積500㎡超(①~④を除く)	①盛土で高さ2m超の崖 ②切土で高さ5m超の崖 ③盛土と切土を同時に行って、高さ5m超の崖(①、②を除く) ④盛土で高さ5m超(①、③を除く) ⑤盛土または切土の面積3,000㎡超(①~④を除く)	同左	許可対象すべて
	土石の堆積	-	①堆積の高さ2m超かつ面積300㎡超 ②堆積の面積500㎡超	-	①堆積の高さ5m超かつ面積1,500㎡超 ②堆積の面積3,000㎡超	許可対象すべて
特定盛土等規制区域	土地の区画形質の変更(盛土・切土)	①盛土で高さ1m超の崖 ②切土で高さ2m超の崖 ③盛土と切土を同時に行って、高さ2m超の崖(①、②を除く) ④盛土で高さ2m超(①、③を除く) ⑤盛土または切土の面積500㎡超(①~④を除く)	①盛土で高さ2m超の崖 ②切土で高さ5m超の崖 ③盛土と切土を同時に行って、高さ5m超の崖(①、②を除く) ④盛土で高さ5m超(①、③を除く) ⑤盛土または切土の面積3,000㎡超(①~④を除く)	許可対象すべて	許可対象すべて	許可対象すべて
	土石の堆積	①堆積の高さ2m超かつ面積300㎡超 ②堆積の面積500㎡超	①堆積の高さ5m超かつ面積1,500㎡超 ②堆積の面積3,000㎡超	-	許可対象すべて	許可対象すべて

*各都道府県等の条例により規制対象規模が異なる場合があります。具体的には各都道府県等にご確認ください。

盛土等を安全に保つ責務

管理責任

盛土等が行われた土地について、土地所有者等は常時安全な状態に維持する責務を有します。

監督処分

災害防止のため必要なときは、土地所有者等だけでなく、無許可の盛土等を行った原因行為者に対しても是正措置等の命令が発せられます。規制区域内では、無許可で盛土等を行った場合はもちろん、所有地内の盛土等により災害のおそれがある場合にも、是正措置等の命令の対象となりますので、留意してください。

不審な盛土等を発見したら、地方公共団体までお知らせください!

今後、都道府県や市において、航空写真等を活用して不法な盛土等が行われていないか調査が行われるなど、不法な盛土等を早期に発見する取り組みが進められます。事業者の皆様におかれましても、不審な盛土等が行われている場所を発見したら、地方公共団体の盛土規制担当部局までお知らせください。危険な盛土等を早期に発見し、被害を未然に防止するため、ご協力をお願いします。



規制区域について

規制区域のイメージ

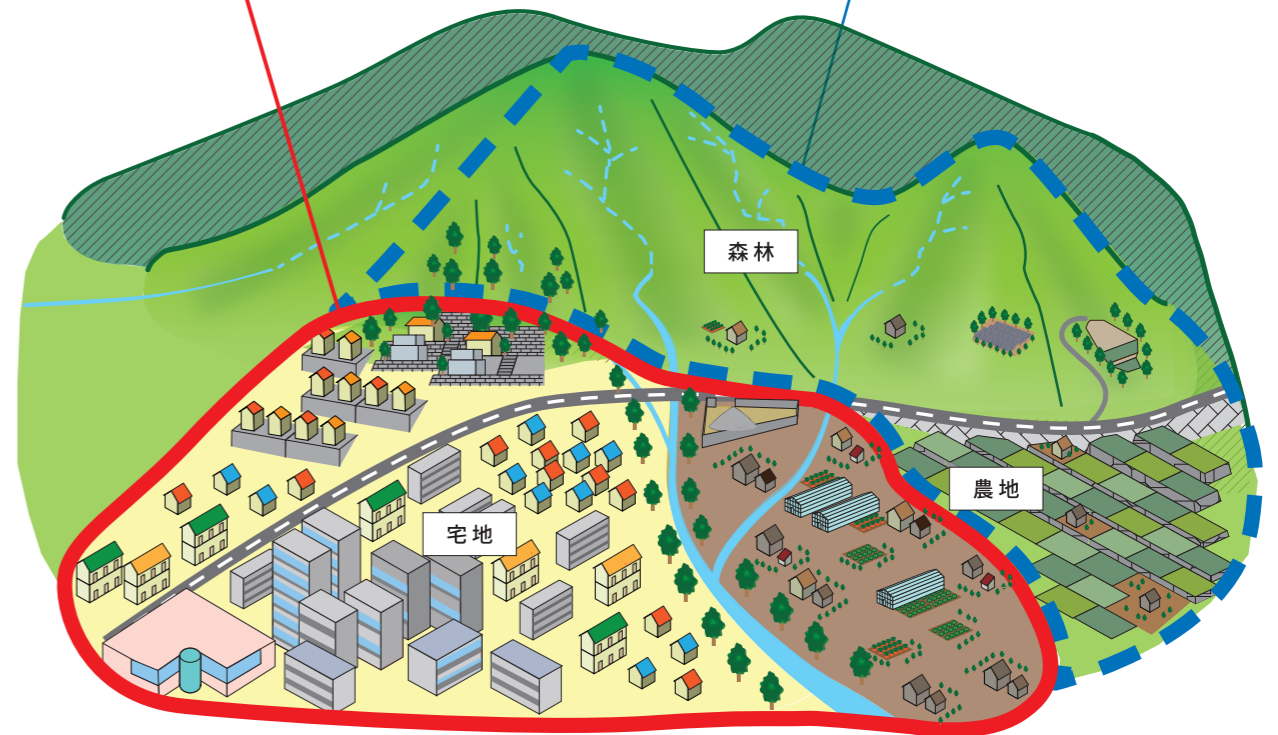
盛土等に伴う災害から人命を守るため、都道府県知事等は、危険な盛土等を規制する区域を指定できるようになりました。

宅造成等工事規制区域

市街地や集落、その周辺など、盛土等が行われれば人家等に危害を及ぼしうるエリアを指定

特定盛土等規制区域

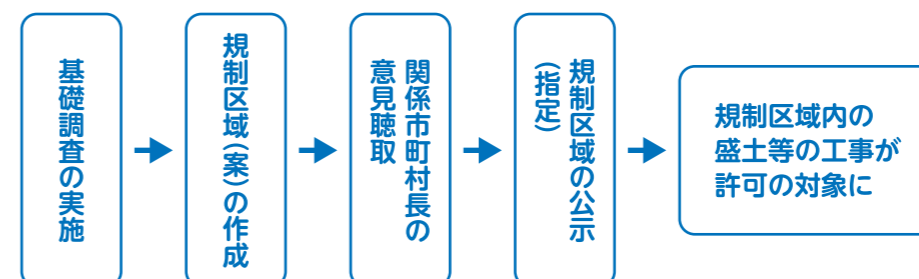
市街地や集落などから離れているものの、地形等の条件から、盛土等が行われれば人家等に危害を及ぼしうるエリア等を指定



規制区域の指定について

規制区域は、都道府県知事等が、地域の地形・地質等に関する基礎調査の結果を踏まえ、関係市町村の意見を聴いた上で決定されます。

<規制区域の指定の流れ>



規制区域が指定されると、その情報は、都道府県や市のウェブサイト等で確認することができます。



規制区域内での主な規制事項

許可申請の義務化

規制区域内で盛土等を行う場合は、あらかじめ都道府県知事等の許可が必要です。

- 技術的基準への適合や工事主の資力・信用、工事施行者の能力について審査を実施
- 許可にあたり、土地の所有者等全員の同意および周辺住民への事前周知(説明会の開催等)を要件化
- *宅地だけでなく、農地・森林等における盛土・切土や単なる土捨て行為・一時的な堆積についても規制されます。
- *特定盛土等規制区域においては、許可の代わりに届出が必要となる場合があります。
- *都市計画法に基づく開発許可を受けた場合は、盛土規制法に基づく許可を受けたものとみなされます。ただし、その場合でも、現場での標識掲出、定期報告、中間検査の手続きは必要です。

(適用除外)

※道路、公園、河川等の公共施設用地内で行われる盛土等については、盛土規制法は適用されません。また、例えば、以下のような場合は、盛土規制法に基づく許可手続きが不要となります。

- ▶国、地方公共団体等が非常災害のために必要な応急措置として行う工事
- ▶工事の施行に付随して行われるものであって、当該工事に使用する土石又は当該工事で発生した土石を当該工事の現場又はその付近に一時的に堆積するもの など

許可対象となる盛土等の規模

赤文字 宅地造成等工事規制区域 青文字 特定盛土等規制区域

<土地の形質の変更(盛土・切土)>

例えば... ●宅地を造成するための盛土・切土 ●残土処分場における盛土・切土 ●太陽光発電施設の設置のための盛土・切土 等

要件	①盛土で高さが 1m超 2m超 の崖※を生ずるもの	②切土で高さが 2m超 5m超 の崖※を生ずるもの	③盛土と切土を同時に行い、高さが 2m超 5m超 の崖※を生ずるもの(①、②を除く)	④盛土で高さが 2m超 5m超 となるもの(①、③を除く)	⑤盛土又は切土をする土地の面積が 500㎡超 3,000㎡超 となるもの(①~④を除く)
イメージ					

※「崖」とは、地表面が水平面に対し30度を超える角度をなす土地で、硬岩盤(風化の著しいものを除く)以外のものをいいます。

<一時的な土石の堆積>

例えば... ●土石のストックヤードにおける仮置き 等

要件	⑥最大時に堆積する高さが 2m超 5m超 かつ面積が 300㎡超 1,500㎡超 となるもの	⑦最大時に堆積する面積が 500㎡超 3,000㎡超 となるもの
イメージ		

*各都道府県等の条例により規制対象規模が異なる場合があります。具体的には各都道府県等にご確認ください。

規制対象への施策

無許可の盛土等の早期摘発を目指し、規制対象の盛土等には一定の措置が求められます。

- 都道府県や市が許可地の一覧を公表
- 工事主が工事現場に標識を掲示
- 工事主が周辺住民に事前周知

注意

- 無許可行為や命令違反等に対する懲役刑及び罰金刑について【最大で懲役3年以下・罰金1,000万円以下】
- 法人に対しても、法人重科を措置【最大3億円以下】

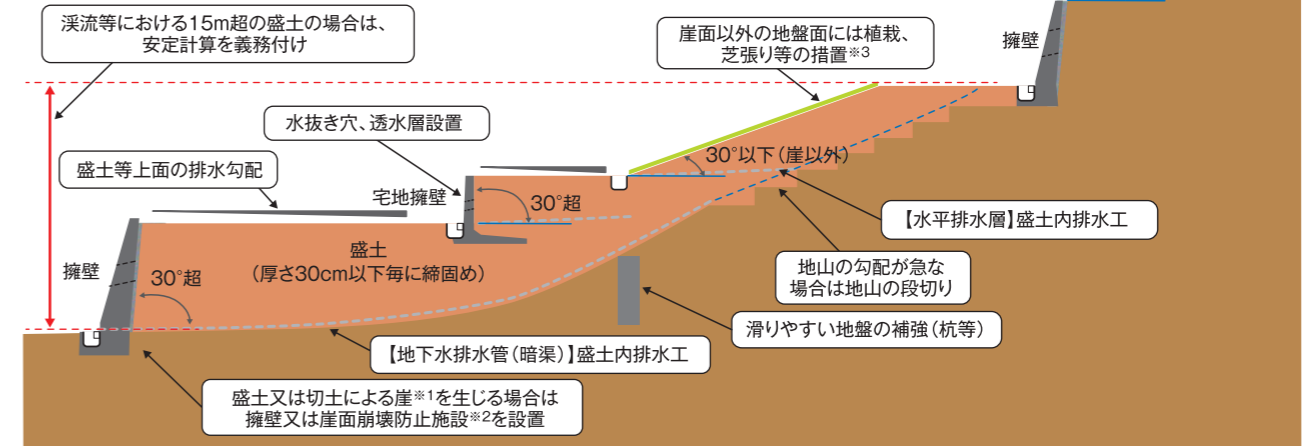
規制条件の確認を!



規制対象の技術的基準

土地の形質の変更(盛土・切土)

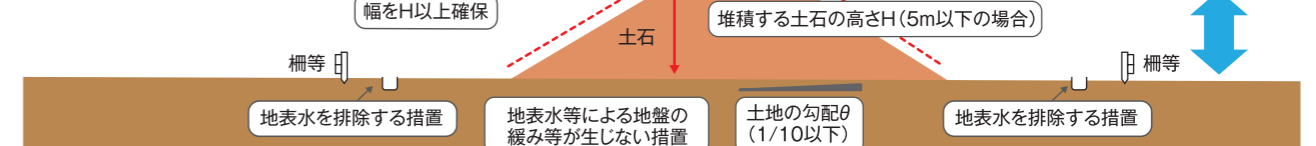
イメージ図(盛土)



※1「崖」とは、地表面が水平面に対し30°を超える角度をなす土地で、硬岩盤(風化の著しいものを除く)以外のものをいいます。 ※2 住宅等の建築物を建築する地盤には崖面崩壊防止施設(鋼製枠工等)は設置できません。 ※3 道路の路面の部分その他の植栽、芝張り等の措置の必要がないことが明らかな地盤面を除きます。 *具体的には都道府県知事等が定める許可基準や「盛土等防災マニュアル」をご確認ください。

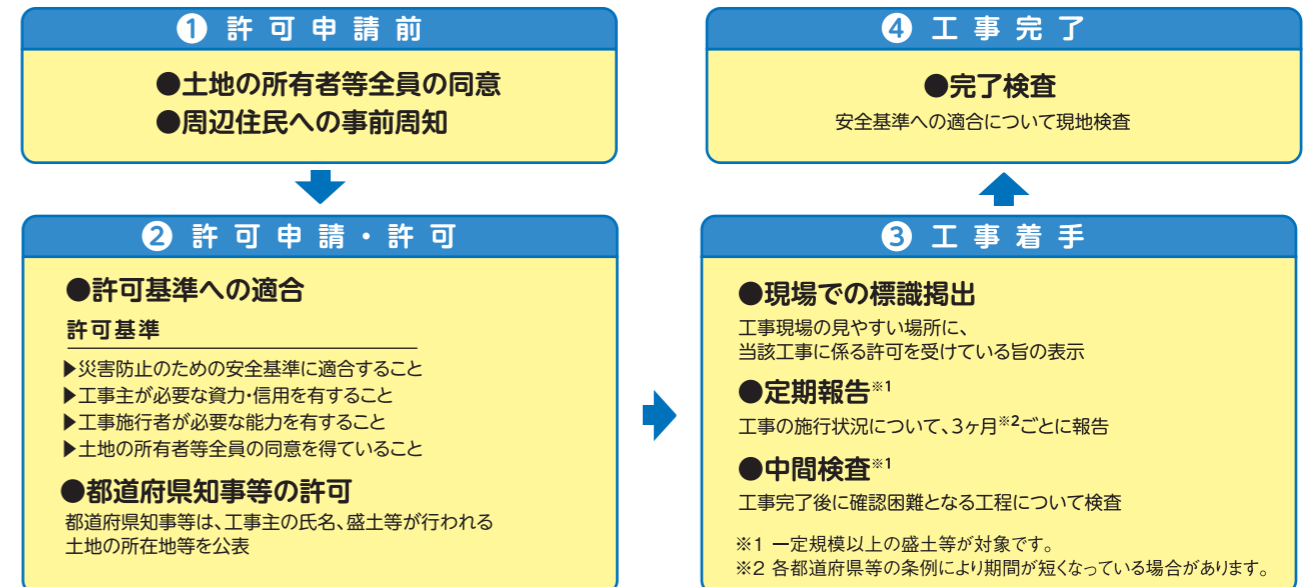
一時的な土石の堆積

イメージ図



※堆積する土石の高さが5m超の場合、当該高さの2倍を超える幅の空地が必要です。 ※上記は技術的基準を満たす堆積方法の一例であり、施設を設置すること等により空地の確保が不要となる場合もあります。 *具体的には都道府県知事等が定める許可基準や「盛土等防災マニュアル」をご確認ください。

許可申請から工事完了までの流れ



注意

規制区域の指定日に、現に盛土・切土や一時的な土石の堆積など規制対象となる工事を行っている場合は、許可は不要ですが、指定日から21日以内に都道府県等に工事内容を届出することが必要です。