

オープンカウンター公告

令和7年1月14日

明石市長 丸谷 聡子

(公印省略 財務室契約担当)

物 品 名	形 質	数 量	備 考
ごみハンドブック	仕様書のとおり		
仕様書のとおり			

1	案件番号	0114-401
2	見積書提出期限	令和7年1月28日 午後2時00分 まで
※一度提出された見積書は、書き換え、引き換え又は撤回等することはできませんのでご注意ください。		
3	見積書提出場所	明石市財務室契約担当
4	納 入 場 所	収集事業課
5	納 入 期 限	令和7年3月24日
6	参加要件 (①②のいずれも満たす者)	①市内業者、準市内業者 ②明石市競争入札等参加資格者名簿(物品・サービス部門)の物品の製造売買の部に契約の種類が <u>印刷写真</u> で登録されており、かつ、業種区分が <u>一般印刷</u> で登録されていること。
7	契約保証金	免除
8	消費税の取扱	落札金額に当たっては、見積書に記載された金額に当該金額の10%に相当する金額を加算した金額をもって落札金額とします。見積者は、消費税に係る課税事業者であるか免税事業者であるかを問わず、見積った契約希望金額の110分の100に相当する金額を見積書に記載してください。
9	同等品の取扱	仕様書で同等品による見積りを可能としている場合に、 <u>見積書提出前の指定日時までに担当課で同等品の承認を得ていない見積者の見積りは無効となります。</u> また、 <u>見積ったメーカー・型番を見積書の備考欄に必ず記載してください。</u>
10	質問期限	仕様書に対する質問がある場合は <u>明石市財務室契約担当宛に令和7年1月20日(月)午後1時までにメールまたはFAXで指定様式にて提出してください。</u> (期限を過ぎての質問は受付できませんのでご注意ください)。
11	質問に対する回答	令和7年1月22日(水)午後1時(予定) に明石市ホームページ入札コーナーに掲載します。回答を確認のうえ見積書を提出してください。
12	その他	明石市オープンカウンター方式実施試行要領、明石市契約規則ほか関係法規を確認のうえ見積書を提出してください。

(別紙)

ごみハンドブック特記事項

1. 紙質は古紙パルプ、または環境に配慮したバージンパルプ（森林認証材等を使用しているもの）を原料に含む製品を優先的に選定・使用すること。
2. 印刷は環境に配慮した植物油インキを使用すること。
3. 梱包は 50 部単位とする。
4. 内容は「ごみハンドブック（令和 6 年 3 月 11 版）」をベースとし、別添「ごみハンドブック修正・変更事項一覧」のとおり変更し、印刷製本する。なお、「ごみハンドブック（令和 6 年 3 月 11 版）」電子データは貸与する。
また、全紙面の電子データは、最終稿および編集可能な状態のイラストレーターならびに PDF ファイルの形式を CD-ROM に保存し、収集事業課に納品すること。
5. 紙面や使用するキャラクター、イラスト等の全ての著作権（著作権法第 27 条および第 28 条に規定されている権利を含む）は明石市に譲渡するものとする。
6. 校正の際は、原稿を 7 部提出すること。なお、担当課の指示通りに出来ていない場合は、校正回数に含まない。また、校正で提出した原稿は発注数量に含まないものとする。

ごみハンドブック修正・変更事項一覧表

番号	頁	訂正箇所	訂正の内容
1	1	目次	別図1参照。
2	4	マイクロビーズの排出方法 	青字「袋内の空気を抜き、」の色を、6頁のスプレー缶・カセットボンベの出し方に記載の青字「別袋に入れて」の色に揃える。
3	5	燃やせないごみ 見出し下 	『燃やせないごみのルールを学ぶフネンは、スプレー缶、カセットボンベは必ず使い切って「ボンベキケン」と表示した別袋に入れて他のごみとは分けて出すことを覚えましょう』に文言を変更
4	8	資源ごみ 注意事項欄 	「※空き缶とペットボトルを出す際は、つぶさなくても可。」を「※空き缶とペットボトルを出す際は、つぶしても可。」に変更。また、この文言の上に「※空き缶・空きびん・ペットボトルは1袋にまとめて入れて問題ありません」を挿入。
5	9	粗大ごみ 見出し下文言 	「粗大ごみのルールを学ぶソダイは、受付センターに申し込んで処理券を購入後・・・」を「粗大ごみのルールを学ぶソダイは、申し込みをし、処理券を購入後・・・」に変更
6	9	処理券見本画像 	縁どられている黒枠線を削除。
7	11-16	ページの構成変更。	別図2参照。 ※イラストレータの見本データあり (フォントなどは他と合わせる)
8	16	収集できないごみ 小見出し 事業系(会社、お店など)のごみは出せません!	赤字に変更。
9	19-22	ごみの分別早見表	別図3参照。
10	裏表紙	左下の版表示 	「作成/明石市環境産業局環境室収集事業課」 「令和7(2025)年3月12版」に変更



●ごみ減量と適正な分別にご協力ください●












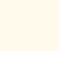

いま日本のごみ処理は、そのまま埋めるか、焼いてその灰を埋めるのが一般的です。しかし埋め立て処分場は全国的に足りなくなってきています。特に市域の狭い明石市では、現在の埋め立て処分場が最後の処分場となりますのでとても苦しい状況です。

これからは、できるかぎり処分場を有効に使わなければなりません。市民の皆さまにも、リサイクルできるものはきちんと分別して出すのはもちろん、一人ひとりが「①.必要なものだけ買う」「②.使い捨ては避け、ごみを出さないようにする」「③.ものを大切に使い、修繕できるものは直して使い続ける」「④.再利用しよう」という心がけをお願いします。

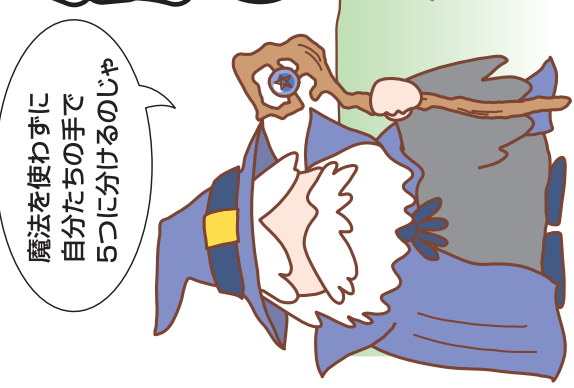
現在、明石市では「環境への負荷が小さく持続可能な循環型のまち」を目指してさまざまな取り組みを進めていますが、市民のみなさんや、事業者、行政の協力が欠かせません。

みんなが協力して、子供たちに美しい明石をプレゼントするために、ごみの減量と適正な分別にご理解とご協力をお願いいたします。

●●●目次●●●

	ごみの出し方・マナー	2
	燃やせるごみの出し方	3
	燃やせないごみの出し方	5
	資源ごみの出し方	7
	粗大ごみの出し方 ~戸別収集について~	9
	紙類・布類の出し方	11
	家電リサイクル法について(エアコン・テレビ・冷蔵庫(冷凍庫含む)・洗濯機・衣類乾燥機の処分方法)	13
	パソコンリサイクル制度について(パソコンの処分方法)	14
	小型家電・てんぷら油の回収	15
	市が収集できないごみ(処理困難物・事業系(会社・お店など)のごみの処分方法)	16
	明石クリーンセンターへの直接の持ち込みについて	17
	環境衛生について ~屋外一斉清掃・犬・ねこなどの小動物の死体処理~	18
	ごみの分別早見表(50音順)	19

紙類・布類 の出し方



魔法を使わずに
自分たちの手で
5つに分けるのじや

ヌノカミ校長

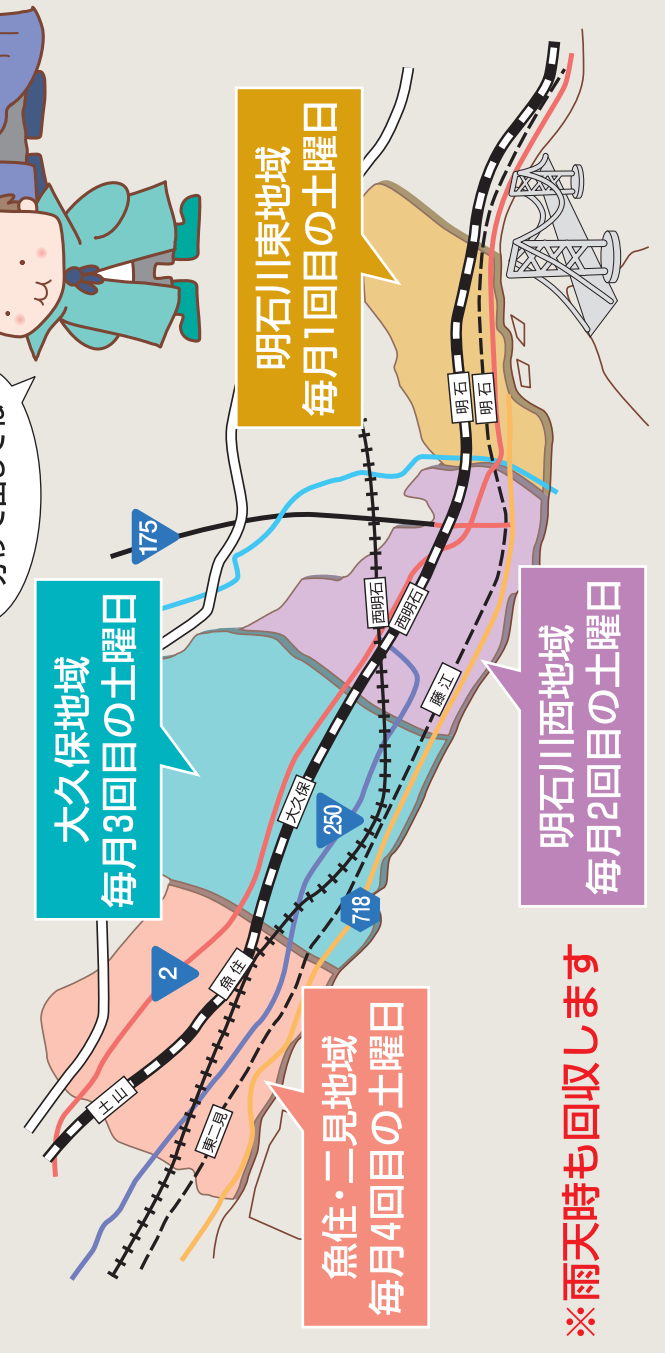
新聞紙や雑誌などは貴重な紙資源となります。そこでヌノカミ校長は紙類・布類の分別ルールを分かりやすく教えました。

**新聞紙、雑誌・雑がみ、
段ボール、紙パック、布類は**
紙類・布類として分別収集し、リサイクルします。

月1回

普段、燃やさないごみ・資源ごみを出している(水曜日に利用している)ごみ置場に5種類(新聞紙、雑誌・雑がみ、段ボール、紙パック、布類)に分けて出してください。収集日は…

必ず朝8時までにお出ください。
※収集後に出されたものは回収しません。



地域によって
出す日が
ちがうのじや

5種類に
分けて出してね

注意事項

新聞紙、雑誌・雑がみ、段ボール、紙パックは、種類ごとにひもでしっかりしばって、布類は、ポリ袋に入れて出してください。

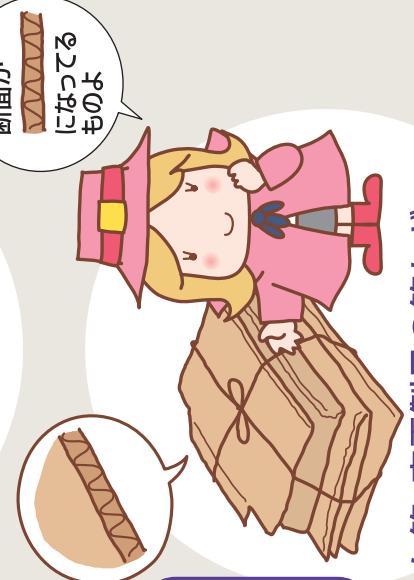
新聞紙



折込ちらしも
いっしょにね

新聞紙と
新聞の折込ちらし

段ボール



断面が
なってる
ものよ

みかん箱、家電製品の箱など

! 気を付けましよう ガムテープ、ビニール、金属などの異物を取り除き、平たくたたんで出してください。
× 燃やせまごみへ 油の染み込んだダンボール(肉が入っていたものなど)

布類



(再利用できるもの)

衣類、シーツ、タオルなどの
きれいですぐ使えるもの

! 気を付けましよう 汚れたもの、やぶれたものは燃やせまごみや粗大ごみとして出してください。
× 燃やせまごみへ むいぐるみ/くつ下//ストッキング/クッション/布の切れ端/毛糸の玉/ビニール製品/わた入りの衣類・布団/レース生地のカートン等

雑誌・雑がみ



紙製の
ものだけだよ

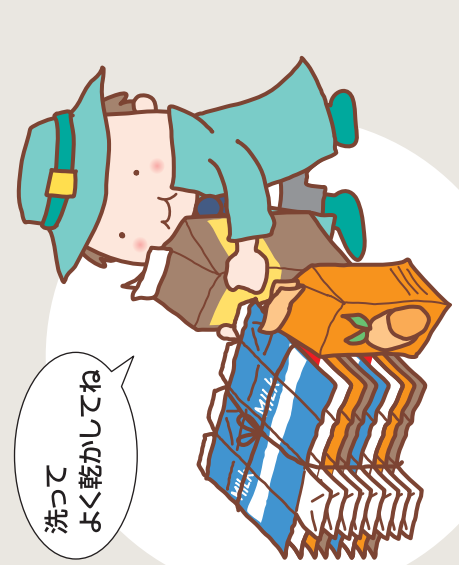
雑誌の出し方
はこちら↓



ノート、教科書、書籍、雑誌
・パンフレット、学校のプリント
・ボール紙(お菓子・ティッシュ・ラップの箱など)

! 気を付けましよう プラスチック、ビニール、金属など紙以外のものは取り除いてください。※ホッチキスは付いたままでも可。
× 燃やせまごみへ 写真/感熱紙(レシート・FAX用紙等)/食べ物、油で汚れた紙/圧着はがき/カーボン紙(宅配の複写伝票など)/テープなどの粘着紙/にのりの付いた紙・ビニールコートされた紙、金・銀紙など

紙パック



洗って
よく乾かしてね

牛乳、ジュースなどの飲料用の紙パック
(内側の白いもの)

! 気を付けましよう よく洗って、切り開いて、乾かしてから(濡れたままですとカビが生えてリサイクルができません)
× 燃やせまごみへ 内側がアルミコーティングされているものや色のついているもの/500ml未満のもの

集団回収団体助成

ごみの減量化・再資源化を推進するために、市民の皆さんの手による集団回収活動を支援し、活動団体に対して助成金を交付しています。

■問い合わせ先: 資源循環課

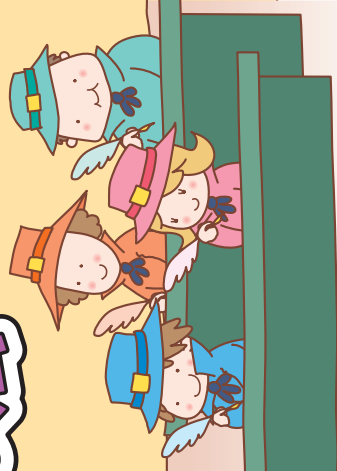
078-918-5794
(おかけ間違いのないようお願いいたします)



魔法では直らない家電製品はリサイクルするのじや

家電リサイクル法について

使わなくなった家電製品は、新しい商品や資源になって生まれ変わります。限りある資源を大切に、未来の子どものために、グリーンなリサイクル社会をスシメントしましょう。

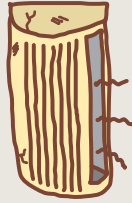


家電リサイクル法により、**エアコン（室外機含む）、テレビ、冷蔵庫（冷凍庫を含む）、洗濯機、衣類乾燥機**は、リサイクルが義務づけられていますので、ごみとして出すことができます。ごみ置場に出されたり、その他の場所への排出は「**不法投棄**」になり罰せられます。処分する場合は、「**その製品を購入した店**」か「**買い換える店**」あるいは「**市内の協力店**」で引き取ってもらってください。また、直接メーカーの指定引取場所へ持ち込み、引き渡すことも可能です。

（お問い合わせは家電リサイクル券センターへ ☎ 0120-319-640 又は ☎ 03-5249-3455）

エアコン

- 室内機、室外機の両方 ※ 家屋にビルトイン（埋込み）されているものは対象外



冷蔵庫

- 冷蔵庫、冷凍冷蔵庫



テレビ

- ブラウン管式・液晶・有機EL・プラズマ式等のテレビ



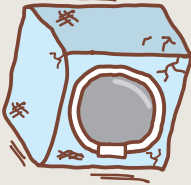
洗濯機

- 全自動、二槽式



衣類乾燥機

- 衣類乾燥機 ※ 衣類乾燥機能付きの布団乾燥機・除湿器などは除く

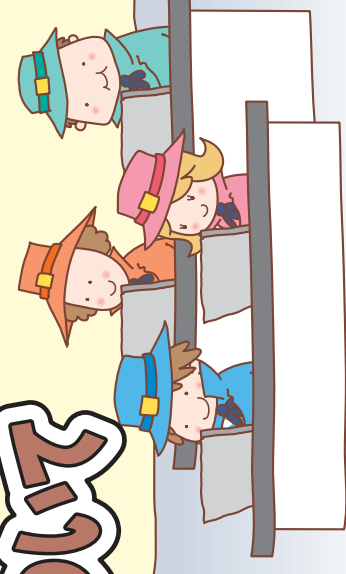


家電リサイクル法の詳細はこちら！



パソコンもリサイクルで生まれかわるのじや

パソコンリサイクル制度について



資源の有効利用のため、家庭から出されるパソコンは、リサイクル制度により、メーカーが再資源化し、みんなの元へと帰ってきます。

パソコンリサイクル制度により、不要になったパソコンはメーカーごとに回収、リサイクルされます。

不要になったパソコンを処分する場合

- 1 メーカーに回収を申し込みます。

※PCリサイクルマークのない製品は回収・リサイクル料金が必要です。



- 2 メーカーから伝票が届きます。パソコンを梱包し、伝票を貼付します。



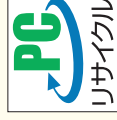
- 3 郵便局に持ち込むか、郵便局に戸口回収の依頼の連絡をします。

- 4 集められた使用済みパソコンは、郵便局からメーカーなどの再資源化センターに配送され、リサイクルされます。



■ 主要メーカーの連絡先について

お確かめください。PCリサイクルマーク



このマークついていた製品は、新たな料金負担なしで、メーカーが回収・再資源化します。マークがついていない製品は、回収・再資源化料金を、負担していただくことになります。

左記の「PCリサイクルマーク」がついているパソコンを廃棄する場合は、各メーカーの回収問い合わせ窓口にご相談ください。窓口は、パソコン3R推進協会HP (<https://www.pc3r.jp>)の各メーカー窓口ページを確認してください。

※ 自作のパソコンや倒産メーカーのパソコンなどの「メーカー等不在パソコン」のリサイクルに関するお問い合わせは、パソコン3R推進協会（☎03-5282-7685）に。

小型家電 てんぷら油の回収

廃棄するだけでは
もったいないのじゃ

小型家電の中の希少金属等は、新たな製品を作るための資源になります。また、てんぷら油から作られるバイオディーゼル燃料は、CO2削減につながっています。



- ◆ 事業系の小型家電・てんぷら油は回収していません。
- ◆ 個人情報等は自己責任です。削除してからお持ちください。
- ◆ 小型家電回収の対象は、パソコン、スマートフォン、デジタルカメラなどの48品目です。詳しくは、HPを確認。
- ◆ 家電リサイクル法対象品(P13参照)は回収できません。
- ◆ 取り出し可能な電池は、取り外してください。
- ◆ てんぷら油は冷ましてから、ペットボトルなどに入れてお持ちください。



● 有人回収場所(拠点回収)

毎月1回 9:30~11:00 にお持ちください。
回収日が祝日の場合はお休みです。

回収場所	回収日
花と緑の学習園	3回目 月曜日
サンライズ明石	3回目 火曜日
松が丘保育所	3回目 水曜日
イオン土山店	3回目 木曜日
天文科学館	3回目 金曜日
コープ西明石	4回目 月曜日
大蔵会館	4回目 月曜日
山手台会館	4回目 火曜日
東二見駅北集会所	4回目 火曜日
東コープ江井島	4回目 水曜日
明石文化博物館	4回目 木曜日
太寺会館	4回目 金曜日

● 無人回収場所(回収ボックス)

施設の営業時間内に回収しています。ボックス投入口(33cm×12cm)に入らない大きな小型家電は有人回収場所にお持ちください。

場所	小型家電	てんぷら油
明石市役所	○	○
大久保市民センター	○	○
魚住市民センター	○	○
二見市民センター	○	○
高丘中央集会所	○	○
江井島サービスコーナー	○	○
あかし保健所	○	○
西部市民会館	○	○
魚住コミセン	○	○
魚住東コミセン	○	○
野々池コミセン	○	○
アスパア明石北館7F	○	○
パピオスあかし4F市民図書館内	○	○
パピオスあかし6F総合窓口	○	○
コープ朝霧店	○	○
コープ大蔵会店	○	○
万代磯町店	○	○
スーパーマルハチ限町店	○	○
コープ西明石店	○	○
スーパーマルハチ西明石店	○	○
イオン明石店 3番街	○	○
コープ大久保店	○	○
DCM明石大久保店	○	○
江井ヶ島総合市場	○	○
コープ魚住店	○	○
イトーヨーカドー明石店	○	○
イオン土山店	○	○
スーパーマルハチ二見店	○	○

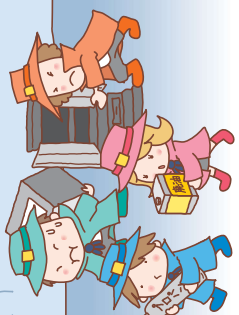
※明石クリーンセンターでも回収できます。

収集できないごみ

正しい処理方法を
学んで自分で
処理するのはや

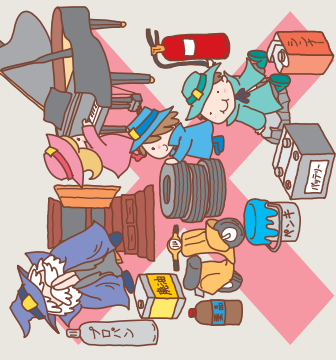
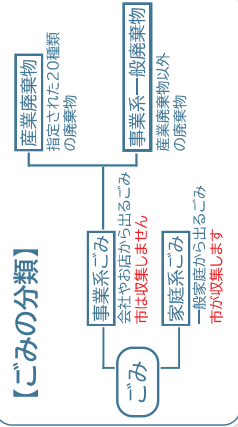


事業所から出るごみや、引っ越しごみなど、ごみ置場に出しても収集できないごみがあります。それぞれ処理方法が違うので、確認した上で処理しましょう。



事業系(会社、お店など)のごみは出せません!

- 会社、お店、病院、飲食店、理美容室などの事業所から出るごみ(事業系ごみ)は、量の多少にかかわらず収集できません。
- 在宅勤務者が、現場や請負先から自宅へ持ち帰って出さずごみも事業系ごみに含まれます。請負先の会社に引き渡すようしてください。
- 事業系ごみは、以下の方法で処理してください。
 - 1 明石クリーンセンターへ直接持ち込む
(搬入できないものもあります。
市のホームページなどで事前に確認ください。)
 - 2 許可業者と直接契約して取りに来てもらう



問い合わせ先
明石クリーンセンター ☎078-918-5790
(おかけ間違いのないようお願いいたします)

一時多量ごみ

引っ越しや改築、庭の剪定などで一度に大量に出たごみは、収集できません。事業系ごみと同じ方法で処理してください。

処理困難物及び危険物

- 仏壇・仏具、ピアノ、タイヤ、単車、消火器、バッテリー、ベロンキ、自動車の部品、シンナー、廃油、薬品(殺虫剤・除草剤など)、LPガスボンベ、建築廃棄物(コンクリートブロック・木材など)、農機具、漁具、リチウムイオン電池
- 下記の処理相談窓口や、販売店にお問い合わせください。

品目	処理相談窓口
LPガスボンベ	兵庫県LPガス協会 ☎078-361-8064
消火器	消火器リサイクル推進センター ☎03-5829-6773
軽自動車、オートバイ	お近くの車屋、バイク屋、兵庫県軽自動車協会 ☎050-3816-1847
バッテリー	購入した販売店
自動車、自動車の部品	お近くの販売店、自動車修理・解体業者
タイヤ	お近くの販売店
シンナー、ペンキ	購入した販売店にご相談ください。
ポタン電池	ポタン電池回収推進センター ☎0120-266-205
小型充電式電池	充電式電池リサイクル協力店 (店頭に黄色のリサイクルBOXのある店) 小型充電式電池のリサイクルサイト



ごみの分別早見表

(50音順)

注) 分別早見表は1つの基準を示していますが、それぞれの品目についてどの材質が多くを占めているか、また、大きさ・重さなどにより変わることがありますのでご注意ください。

品名	ごみの種類	注意事項
あ		
アイロン	燃やせないごみ	委員による
空き缶・空きびん(飲食用)	資源ごみ	底が潰れていない状態で5kg未満が燃やせないごみ
油の缶(食用)	燃やせないごみ	油を洗い切ってから
油の缶(食用以外)	燃やせないごみ	油を洗い切ってから
アルミ缶(飲食用)	資源ごみ	
アルミ製品(ゴミ袋に入る程度)	燃やせないごみ	
い		
衣装ケース	粗大ごみ	
板ガラス	燃やせないごみ	新聞紙に包んで燃焼と表示
一輪車	粗大ごみ	
一斗缶	燃やせないごみ	中身を空にする
犬の糞	燃やせないごみ	自己処理トイレに流してください
医薬品のごみ	燃やせないごみ	医療機関に引き取ってもらう
衣類乾燥機	燃やせないごみ	電源コードは燃やせないごみ、本体は燃やせないごみ
衣類	燃やせないごみ	まじりばつは袋に入れて燃やせないごみに入れてください
う		
植木鉢(陶器製)	燃やせないごみ	
植木鉢(プラスチック製)	燃やせるごみ	
うちわ	燃やせるごみ	
え		
エアコン	燃やせないごみ	買った店が買い取る店で引き取ってもらうください
絵の具・チューブ(ビニール製)	燃やせるごみ	使い切ってから
エレクター	粗大ごみ	
お		
オイルヒーター	粗大ごみ	
オーディオコンポ	粗大ごみ	ミニサイズで袋に入るものは燃やさないごみ
桶(プラスチック製・木製)	燃やせるごみ	
おむつ	燃やせないごみ	汚物は取り除く
おもちゃ(金属製)	燃やせるごみ	
おもちゃ(プラスチック製)	燃やせるごみ	
オルガン	粗大ごみ	
温度計(氷銀を含まないもの)	燃やせないごみ	
か		
カーテン(布製)	燃やせるごみ	委員による
カーベット	粗大ごみ	
貝から	燃やせるごみ	
懐中電灯	燃やせないごみ	
かがみ(手鏡)	燃やせないごみ	新聞紙に包んで燃焼と表示
額縁(木製、プラスチック製)	燃やせるごみ	木製・プラスチック製以外は燃やせないごみに
かさ	燃やせないごみ	
菓子袋	燃やせるごみ	
ガスレンジ(ガスコンロ)	粗大ごみ	燃焼は取り除く
カセット式コンロ	燃やせないごみ	
カセットボンベ	燃やせないごみ	必ず押込み切って「閉」マークと表示の部分を別袋に入れる
カセットテープ	燃やせるごみ	
ガソリン	燃やせないごみ	ガソリンスタンドなどで引き取ってもらうください
カッターナイフ	燃やせないごみ	新聞紙に包んで燃焼と表示
金物類	燃やせないごみ	
かばん	燃やせるごみ	
花びん	燃やせないごみ	新聞紙に包んで燃焼と表示
紙おむつ	燃やせるごみ	汚物は取り除く
紙(新聞紙・雑誌・紙おむつ)	燃やせるごみ	
カミソリ	燃やせないごみ	新聞紙に包んで燃焼と表示
カメラ	燃やせないごみ	小型家電回収も可
ガラス製品	燃やせるごみ	新聞紙に包んで燃焼と表示
革製品	燃やせるごみ	
かわら	燃やせるごみ	自己処理するか、販売店などで引き取ってもらうください
乾燥剤(シリカゲル・石灰)	燃やせるごみ	
缶詰(飲食用)	資源ごみ	空にして中はずす
乾電池	燃やせるごみ	電池の端子部分にテープ等を貼って燃焼してください
き		
木の枝	燃やせるごみ	茶をぬき、袋に入れて少置かず出してください
牛乳パック	燃やせるごみ	洗って置いて乾かしてからひちまはる
鏡台	粗大ごみ	
金庫(手提げ用)	燃やせないごみ	
金庫	粗大ごみ	

加湿器 粗大ごみ
「45ℓのごみ袋」に入っても口がくくられて5kg未満のものには燃やせないごみに」を追加

削除

削除

1つにまとめて「粗大ごみ」
注意事項に
「45ℓのごみ袋」に入っても口がくくられて5kg未満のものには燃やせないごみに」

注記に「空き缶は1ℓ缶程度の大きさまで」を追加

削除

アルミ製品(アルミ箔など)

削除

注意事項を変更
「45ℓのごみ袋」に入っても口がくくられて5kg未満のものには燃やせないごみに」

空気清浄機 粗大ごみ
 フロンガスの入ったものは、買った店で引き取ってもらうか、粗大ごみ受付センター（電話番号：937-0937）にお問い合わせください。
 を追加

削除

注記を「固めるか、新聞紙や布に含ませて出してください。天ぷら油回収も可」に文言変更

削除

品名	ごみの種類	注するところ
照明器具	粗大ごみ	注するところ
食用油	燃やせるごみ	天ぷら油に凍らせておく(天ぷら油は回収不可)
除油剤	燃やせるごみ	45℃の熱湯に溶かして回収(天ぷら油は回収不可)
食器乾洗機・食器洗い乾燥機	粗大ごみ	45℃の熱湯に溶かして回収(天ぷら油は回収不可)
新聞紙	紙類・布類	ひもではばる
水筒	粗大ごみ	45℃の熱湯に溶かして回収(天ぷら油は回収不可)
水筒、魔法ビン	燃やさないごみ	
炊飯器	燃やさないごみ	
スキー用具	粗大ごみ	
すたれ	粗大ごみ	45℃の熱湯に溶かして回収(天ぷら油は回収不可)
スーツケース	粗大ごみ	
ステレオ	粗大ごみ	
ストーブ	粗大ごみ	燃料、重油は取り除く
スプリング入りマット	粗大ごみ	
スプレー缶	燃やさないごみ	必ず正しい方法で空気を抜いてから回収してください
セーター	紙類・布類	
石油ストーブ	粗大ごみ	燃料、重油は取り除く
せともの	燃やさないごみ	
洗剤容器	燃やせるごみ	
洗濯機	取壊 燃やせるごみ	買った店が買い取る場合は、回収できません
扇風機	粗大ごみ	45℃の熱湯に溶かして回収(天ぷら油は回収不可)
釣竿くず	燃やせるごみ	1〜2箇所は回収してください
洗面器 (プラスチック製、木製)	燃やせるごみ	
掃除機	粗大ごみ	45℃の熱湯に溶かして回収(天ぷら油は回収不可)
ソファ	粗大ごみ	
体温計 (水銀を含まないもの)	燃やさないごみ	電子体温計は小型家電回収可
体重計	燃やさないごみ	45℃の熱湯に溶かして回収(天ぷら油は回収不可)
耐熱ガラス	燃やさないごみ	
タイヤ	取壊 燃やせるごみ	タイヤ作業場がある所で回収してもらってください
タッパー	燃やせるごみ	網・金網類は燃やさないごみに
たわし	燃やせるごみ	
タンズ、棚 (ラック類)	粗大ごみ	

たのみの別荘長家

空気清浄機 粗大ごみ
 フロンガスの入ったものは、買った店で引き取ってもらうか、粗大ごみ受付センター（電話番号：937-0937）にお問い合わせください。
 を追加

削除

削除

品名	ごみの種類	注するところ
くし	燃やせるごみ	
葉びん	燃やさないごみ	
葉のアルミ箔	燃やさないごみ	
くつした	燃やせるごみ	
クッション	燃やせるごみ	
車いす	粗大ごみ	できる方は車庫内に返す(リサイクルに)
車・バイクの部品	取壊 燃やせるごみ	車庫内に返す(取り回して)
グローブ	燃やせるごみ	
携帯電話	燃やさないごみ	小家電回収可
蛍光灯	燃やさないごみ	
化粧品容器	燃やさないごみ	
建設機材 (建築廃材)	取壊 燃やせるごみ	建設業者に引き取ってもらうください
こたつ (ホームこたつ)	粗大ごみ	
コップ (陶器・アルミ・ガラス)	燃やさないごみ	プラスチック類は燃やせるごみに
ゴムホース	燃やせるごみ	ひもはけいし(ひも)は、ひもでくくるが無く切る
ゴルフクラブ (ゴルフバック)	粗大ごみ	
座いす	粗大ごみ	
酒びん (一升びん)	資源ごみ	
座布団	燃やせるごみ	
皿	燃やさないごみ	陶製、プラスチック製は、燃やせるごみに
残飯	燃やせるごみ	水気を十分に切ってください
CD	燃やせるごみ	
磁石 (マグネット)	燃やさないごみ	
磁気テープ	燃やせるごみ	
下着類	紙類・布類	濡れたものは、洗って乾かして袋に入れて回収してください
自転車	粗大ごみ	自転車センターに引き取ってもらうください
自転車のチューブ	燃やせるごみ	自転車センターに引き取ってもらうください
砂利	粗大ごみ	
じゅうたん	粗大ごみ	45℃の熱湯に溶かして回収(天ぷら油は回収不可)
充電式電池	取壊 燃やせるごみ	販売店などで相談してください
消火器	取壊 燃やせるごみ	消火器リサイクル推進センターにお問い合わせください

品名	品名	注するところ	注するところ
段ボール	紙製・布製	異物は取の取いて ひもではばる	
チェーン(金属)	鉄や鉄でない 銅	重さや長さや 1m以内の隙	
チャイルドシート	車大		
茶わん	鉄や鉄でない 銅	医療機関に引取って もらう	
注射針(注射器)	医療機関に引取って もらう		
調味料のびん	ガラス製		
使い捨てカイロ	鉄や鉄でない 銅	使い捨てから	
使い捨てライター	車大		
机	鉄や鉄でない 銅		
土	取換 できる	少量は捨てさせる 小まかく引取って もらう	
釣りざお	取換 できる		
テーブル	車大		
手袋(布製・革製)	鉄や鉄でない 銅		
テレビ	取換 できる	異物が引取って もらう	
テレビ台	車大		
電気カミソリ	鉄や鉄でない 銅	コード(配線)は 引取ってもらう	
電気スタンド・コード(配線)	鉄や鉄でない 銅	コード(配線)は 引取ってもらう	
電気毛布	鉄や鉄でない 銅		
電球(蛍光灯・白熱灯)	鉄や鉄でない 銅		
電子レンジ	車大		
電池(乾電池)	鉄や鉄でない 銅	電気の端子部分にテープ 等を貼って引取って もらう	
電池(ボタン型・小型充電式)	取換 できる		
陶磁器	鉄や鉄でない 銅		
トースター	鉄や鉄でない 銅		
灯油ポンプ	鉄や鉄でない 銅	電圧は引取って もらう	
時計(袋に入るもの)	鉄や鉄でない 銅	袋は引取って もらう	
土鍋	鉄や鉄でない 銅		
ドライヤー	鉄や鉄でない 銅	少量は引取って もらう	
塗料の容器	鉄や鉄でない 銅	中身を使い切った 後引取ってもらう	
トレイ	鉄や鉄でない 銅	食器トレイは 引取ってもらう	
灯油	取換 できる	カワラスタンなどで 引取ってもらう	

削除

品名	品名	注するところ	注するところ
長ぐつ	鉄や鉄でない 銅		
綿	鉄や鉄でない 銅	水を十分に叩か とく	
生ごみ	鉄や鉄でない 銅		
人形(紙製・布製)	鉄や鉄でない 銅	ガラスケースは 引取ってもらう	
ぬいぐるみ	鉄や鉄でない 銅		
布ざれ	鉄や鉄でない 銅		
ネクタイ	鉄や鉄でない 銅		
ねこの形	鉄や鉄でない 銅	汚物は取の取 引取ってもらう	
農機具	取換 できる	農機具などで引取 ってもらう	
農薬	取換 できる		
灰(糞尿・線香など)	鉄や鉄でない 銅	水を混ぜて少 引取ってもらう	
バイク	取換 できる	異物は引取 ってもらう	
パケツ(プラスチック製)	鉄や鉄でない 銅	金属製のものは 引取ってもらう	
はさみ	鉄や鉄でない 銅	新聞紙などに 引取ってもらう	
パソコン	取換 できる	電源ケーブルは 引取ってもらう	
パソコンラック	車大		
パツアリー	取換 できる	農機具などで引 取ってもらう	
パット(木製・金属製)	車大		
発泡スチロール	鉄や鉄でない 銅		
花火	鉄や鉄でない 銅	使い切った水 を引取ってもらう	
ハーベキューセット	車大		
歯みがきチューブ(プラスチック製)	鉄や鉄でない 銅		
針金	鉄や鉄でない 銅		
ハンガー(プラスチック製)	鉄や鉄でない 銅	針金製は引取 ってもらう	



この分別手帳

品名	ごみの種類	注意事項
ピアノ(電子ピアノのみ)	粗大ごみ	できるだけ原形に近い状態で引取してもらってください
ビールびん	資源ごみ	
ビーチパラソルセット	粗大ごみ	
ビデオデッキ	燃やせないごみ	小型家電回収も可
ビデオテープ	燃やせるごみ	
ビニール製品	燃やせるごみ	
びん(飲食用)	資源ごみ	
ファンヒーター	粗大ごみ	燃料は取り除く
ふた(プラスチック)	燃やせるごみ	金属は燃やせないごみに
仏壇	燃やせないごみ	販売店または神社・寺院・センターに相談してください
布団	粗大ごみ	45kgの重さを超えては引取できません
フライパン	燃やせないごみ	
プラスチック製品	燃やせるごみ	
プリンター	燃やせるごみ	
プリンター(複合機含む)	粗大ごみ	インクカートリッジは取り除いてください
風呂のふた	粗大ごみ	45kgの重さを超えては引取できません
ベッド	粗大ごみ	
ペットボトル	資源ごみ	ふたと本体を分けて出す
ペットの小屋	粗大ごみ	
ペーパーカー、ペーパーバス	粗大ごみ	
ベルト	燃やせるごみ	金属は燃やせないごみに
ヘルメット	燃やせないごみ	
ハンキの容器	燃やせないごみ	中身を使い切ってから
弁当箱(プラスチック)	燃やせるごみ	金属製は燃やせないごみに
ホイール(自動車用)	燃やせないごみ	販売店などで引取してもらってください
包装紙	燃やせるごみ	
包丁	燃やせないごみ	新聞紙に包んで燃焼と表示
ホース	燃やせるごみ	
ホイール(スポーツ用具)	燃やせるごみ	空気を抜く
ポット	燃やせないごみ	
ホットカーベット	粗大ごみ	
ポリタンク(18リットル)	燃やせるごみ	

注意事項追記
「45kgのごみ袋に入れて口がくくれて5kg未満のものは燃やせないごみに」

品名	ごみの種類	注意事項
ホーリングの玉	粗大ごみ	
保冷剤(保温材)	燃やせるごみ	
まくら	燃やせるごみ	
マットレス	粗大ごみ	
窓ガラス	燃やせないごみ	新聞紙に包んで燃焼と表示
まな板	燃やせるごみ	
魔法びん	燃やせないごみ	
ミシン	粗大ごみ	
ミルクの缶(赤ちゃん用)	燃やせないごみ	
めがね	燃やせないごみ	プラスチック製は燃やせるごみに
毛布(中綿入りは粗大ごみ)	燃やせないごみ	汚れや臭いの付いたものは袋に入れて
物置	粗大ごみ	木製のものは
物干しざお	粗大ごみ	ばらしてびちてくる
物干し台	粗大ごみ	
やかん	燃やせないごみ	販売店などで引取してもらってください
薬品(農薬・化学薬品)	燃やせないごみ	燃やせないごみに
よしず	粗大ごみ	
ライター(金属)	燃やせないごみ	燃料は抜く
ラジカセ	燃やせないごみ	小型家電回収も可
ランドセル	燃やせるごみ	
リチウムイオン電池	燃やせないごみ	販売店などで相談してください
冷蔵庫(冷凍庫)	燃やせるごみ	買った店が買い取りする店に引取してもらってください
レコード	燃やせるごみ	
ワープロ	粗大ごみ	
割れたびん(ガラス)	燃やせないごみ	新聞紙に包んで燃焼と表示

削除

ごみの分別一覧表